

# MANUAL DO USUÁRIO

## Aplicativo SMS PowerView Mobile

## 1. PRÉ REQUISITOS

### 1.1. Smartphone:

- ✓ **Android:** versão 4.4 (KitKat) ou superior
- ✓ **iOS:** versão 9 ou superior

### 1.2. Mapas de Assistências Técnicas e Revendas:

Para utilizar os mapas de localização de assistências técnicas e revendas, basta instalar o aplicativo SMS PowerView Mobile em um smartphone (de acordo com as plataformas recomendadas).

### 1.3. Gerenciamento de Energia

- **Nobreak interativos SMS/Legrand inteligente (com saída USB ou RS232).**
- **Software de Gerenciamento SMS Power View:**
  - ✓ Versão V04 ou superior.
- **Acesso Local:**
  - ✓ O software SMS PowerView e o aplicativo SMS PowerView Mobile devem estar na mesma rede local WiFi.
- **Acesso Remoto (Servidor Alerta 24h):**
  - ✓ Conexão com internet;
  - ✓ Utilizar usuário e senha cadastro no site [www.alerta24h.com.br](http://www.alerta24h.com.br)
- **Acesso Remoto (Conexão Direta):**
  - ✓ Conexão com internet;
  - ✓ Realizar a configuração NAT;
  - ✓ Utilizar um servidor DNS (caso não possua um IP fixo externo).

## 2. INSTALAÇÃO

### 2.1. Software SMS PowerView:

Para realizar o gerenciamento de energia através do aplicativo SMS PowerView Mobile é necessário que o software de gerenciamento SMS PowerView esteja instalado em um computador e mantenha comunicação com o nobreak através da porta de comunicação (USB ou RS232).

Siga o procedimento abaixo para realizar o download e a instalação do software de gerenciamento SMS Power View:

- 1) Crie um usuário e senha no site do Alerta 24h (<https://www.alerta24h.com.br/>), utilizando o número de série (disponível no painel traseiro) do seu \*nobreak inteligente.  
*\*Nobreak com porta comunicação USB ou RS232.*
- 2) Com o usuário e senha cadastrados, faça o login no site do Alerta 24h e realize o download do software SMS PowerView, clicando em **“Download Center/Gerenciamento de Energia”**.

**Nota:** O software SMS PowerView está disponível para as plataformas: Windows 7 e 10, Linux (Ubuntu 16.04) e Mac (El Capitan – OSX 10.11). Para outras plataformas, consulte o departamento de Suporte Técnico – SAC.

#### **Suporte Técnico - SAC**

**Telefone:** (11) 4075-7069 - **Email:** [suportetecnico@legrand.com.br](mailto:suportetecnico@legrand.com.br)

- 3) Instale o software SMS PowerView.

**Nota:** Caso possua dúvidas para instalação do software, vide o manual do usuário do software SMS PowerView disponível no site do Alerta 24h em **“Download Center/Gerenciamento de Energia”**.

### 2.2. Aplicativo SMS PowerView Mobile:

Realize o download do aplicativo através do Google Play ou Apple Store e instale-o no seu smartphone.

### 3. CONFIGURAÇÃO

#### 3.1. Software SMS PowerView:

- 1) Após instalação do software SMS PowerView, conecte o nobreak ao PC (através da porta de comunicação USB ou RS232), em seguida execute o software.
- 2) Ao executar o software, será realizada a verificação das portas de comunicação, caso estejam disponíveis, o software SMS PowerView irá se comunicar com o nobreak.
- 3) Durante a primeira utilização do software, será solicitado o preenchimento de um nome para o UPS (Nobreak) / Sistema que será monitorado.

**Nota:** O aplicativo SMS PowerView Mobile utilizará este nome para identificar o UPS (Nobreak) gerenciado. Caso não seja preenchido nenhum nome, o aplicativo mobile utilizará o nome do computador.

Caso seja necessário alterar o nome, abra à aba **Configurações/Geral**.

- 4) Abra o software SMS PowerView e clique na aba Mobile.
- 5) **“Usuário”:** Necessário criar um usuário e senha para autenticar a comunicação entre o software e o aplicativo mobile:

**Nota:** É possível criar mais de 1 usuário, permitindo que mais de um smartphone monitore o mesmo UPS (Nobreak).

**ALERTA 24h** GERENCIAMENTO DE ENERGIA SMS Power View

MONITOR PAINEL DE CONTROLE LOG CONFIGURAÇÕES MOBILE SOBRE

USUÁRIOS NOTIFICAÇÕES

**2** USUÁRIOS

Lista de usuários

Usuário + Novo **3**

**Status**

- Falha de Bateria
- ✓ Carga da Bateria
- ✓ Rede Elétrica
- Teste
- ✓ Alerta 24h
- ✓ Servidor Mobile

Tempo para Desligar 00:00:00

**4** Cadastrar usuário

Usuário teste

Senha ...

Confirmar senha ...

Salvar **5**

Tempo para Desligar 00:00:00

Caso seja necessário, permanecerá disponíveis as opções para editar ou excluir o usuário e senha cadastrado:

**ALERTA 24h** GERENCIAMENTO DE ENERGIA SMS Power View

MONITOR PAINEL DE CONTROLE LOG CONFIGURAÇÕES **MOBILE** ? SOBRE

USUÁRIOS NOTIFICAÇÕES

**USUÁRIOS**

Lista de usuários

Salvo com sucesso.

Usuário

teste

+ Novo

✎ ✕

**Status**

- Falha de Bateria
- Carga da Bateria
- Rede Elétrica
- Teste
- Alerta 24h
- Servidor Mobile

**Tempo para Desligar**

00:00:00

6) **“Notificações”**: Configure o tempo para o software enviar as notificações dos eventos ao aplicativo SMS PowerView Mobile:

**ALERTA 24h** GERENCIAMENTO DE ENERGIA SMS Power View

MONITOR PAINEL DE CONTROLE LOG CONFIGURAÇÕES **MOBILE** ? SOBRE

USUÁRIOS **NOTIFICAÇÕES**

**NOTIFICAÇÕES**

Após um evento no Nobreak, em quanto tempo deve ser enviada uma notificação para o Power View Mobile?

0 minuto(s)

Salvar

**Status**

- Falha de Bateria
- Carga da Bateria
- Rede Elétrica
- Teste
- Alerta 24h
- Servidor Mobile

**Tempo para Desligar**

00:00:00

7) **Acesso Remoto (Alerta 24h):** Caso deseje utilizar o acesso remoto através do servidor Alerta 24h, siga os passos abaixo:

**Passo 01:** Acesse a aba Alerta 24h e preencha os campos com o usuário e senha cadastro no site do Alerta 24h:

**ALERTA 24h** GERENCIAMENTO DE ENERGIA SMS Power View

MONITOR PAINEL DE CONTROLE LOG **CONFIGURAÇÕES** MOBILE [SOBRE](#)

GERAL BROADCAST SHUTDOWN **ALERTA 24H** SERVIDOR MOBILE INTERNET LOGS

**ALERTA 24H**

Digite usuário e senha para conectar-se ao Portal. Se possuir problemas com a conexão da internet, consulte a opção do menu [Configurar conexões com a internet](#).

**ALERTA 24h**

Usuário : teste

Senha : .....

Conectar

**Status**

- Falha de Bateria
- Carga da Bateria
- Rede Elétrica
- Teste
- Alerta 24h
- Servidor Mobile

**Tempo para Desligar**

00:00:00

**Passo 02:** Selecione o número de série do UPS (nobreak) que se deseja monitorar e clique em salvar:

The screenshot shows the 'ALERTA 24H' configuration page. At the top, there's a navigation bar with 'MONITOR', 'PAINEL DE CONTROLE', 'LOG', 'CONFIGURAÇÕES', 'MOBILE', and 'SOBRE'. Below this is a sub-navigation bar with 'GERAL', 'BROADCAST', 'SHUTDOWN', 'ALERTA 24H', 'SERVIDOR MOBILE', 'INTERNET', and 'LOGS'. The main content area is titled 'ALERTA 24H' and shows a user 'carlos21' with a 'Desconectar' button. Under 'Produtos', there's a table with columns for 'Nome' and 'Serial'. A red dashed box highlights the table, and a red circle with the number '5' is next to it. Below the table is a 'Salvar' button, which is also highlighted with a red circle and the number '6'.

Nome	Serial
teste	272190909090
teste	990001234567
236500000002	236500000002
277450000002	277450000002
278500000002	278500000002
236600000002	236600000002

Após salvar, o item Alerta 24h disponível no quadro de status (lateral) permanecerá marcado:

The screenshot shows the 'Alerta 24h' status page. The navigation bar is the same as in the previous screenshot. The main content area is titled 'Alerta 24h' and shows a user 'carlos21' with a 'Desconectar usuário' button. Below this, it says 'Conectado ao Portal'. There's a table with columns for 'Nome' and 'Serial' showing the selected device. Below the table, a green message states: 'Atualização realizada com sucesso. Para que as alterações tenham efeito é necessário reiniciar o Sms Power View.' On the right, there's a 'Status' section with a list of items: 'Falha de Bateria', 'Carga da Bateria', 'Rede Elétrica', 'Teste', 'Alerta 24h', and 'Servidor Mobile'. The 'Alerta 24h' item is checked. Below the status section is a 'Tempo para Desligar' section showing '00:00:00'.



**Passo 03:** Acesse a aba Servidor Mobile, selecione o campo para Habilitar o servidor e clique no botão salvar:

ALERTA 24h GERENCIAMENTO DE ENERGIA SMS Power View

MONITOR PAINEL DE CONTROLE LOG **7** CONFIGURAÇÕES MOBILE **?** SOBRE

GERAL BROADCAST SHUTDOWN ALERTA 24H **8** SERVIDOR MOBILE INTERNET LOGS

**SERVIDOR MOBILE**

**9** Configuração da conexão remota com o Powerview Mobile

Habilitar conexão remota

**10** Salvar

**Status**

- Falha de Bateria
- ✓ Carga da Bateria
- ✓ Rede Elétrica
- Teste
- ✓ Alerta 24h
- Servidor Mobile

Tempo para Desligar 00:00:00

Após salvar, o item Servidor Mobile disponível no quadro de status (lateral) permanecerá marcado:

ALERTA 24h GERENCIAMENTO DE ENERGIA SMS Power View

MONITOR PAINEL DE CONTROLE LOG CONFIGURAÇÕES MOBILE **?** SOBRE

GERAL BROADCAST SHUTDOWN ALERTA 24H SERVIDOR MOBILE INTERNET LOGS

**SERVIDOR MOBILE**

Conexão remota com o Powerview Mobile habilitada.

Configuração da conexão remota com o Powerview Mobile

Habilitar conexão remota

Salvar

**Status**

- Falha de Bateria
- ✓ Carga da Bateria
- ✓ Rede Elétrica
- Teste
- ✓ Alerta 24h
- ✓ Servidor Mobile

Tempo para Desligar 00:00:00

## 3.2. Configurações de Rede:

1) **IP Fixo (Rede Local):** Caso necessite de auxílio para configuração do IP fixo local, segue abaixo algumas instruções básicas para configuração:

**Passo 01:** Verifique as informações da rede local e do seu computador:

✓ **Windows:**

- Abra o Prompt de Comandos (cmd);
- Para verificar o IP local utilizado, a máscara de sub-rede e o gateway padrão, utilize o comando ipconfig:

```

Administrador: C:\windows\system32\cmd.exe

Adaptador de Rede sem Fio Conexão de Rede sem Fio:

Sufixo DNS específico de conexão. . . . . :
Endereço IPv6 de link local . . . . . : fe80::c463:c202:82e4:b866x14
Endereço IPv4. . . . . : 192.168.0.30
Máscara de Sub-rede . . . . . : 255.255.255.0
Gateway Padrão. . . . . : 192.168.0.1

C:\Users\Administrador>
    
```

- Para verificar o endereço físico (Mac Address):

**Opção 01:**

- Abra o Prompt de Comandos (cmd);
- Digite o comando getmac:

```

Administrador: C:\Windows\system32\cmd.exe

Microsoft Windows [versão 6.1.7601]
Copyright (c) 2009 Microsoft Corporation. Todos os direitos reservados.

C:\Users\Ranon>getmac

Endereço físico      None de transporte
=====
78-E7-D1-1B-AC      \Device\Ncpip_{869D4477-8678-448B-B4B1-E52E7584DD72}

C:\Users\Ranon>
    
```

- Anote o endereço físico.

**Opção 02:**

- Clique no ícone de conexão de rede na barra de tarefas;
- Clique em **“Abrir a Central de Rede e Compartilhamento”**;
- Clique em **“Conexão local”** ou **“Conexão de Rede sem Fio”**;
- Clique no botão **“Detalhes...”**;
- Anote o valor do Endereço Físico.

## ✓ Linux:

- Abra o terminal;
- Digite o comando ifconfig:

```

alerta@a24h: ~
alerta@a24h:~$ ifconfig
eth0      Link encap:Ethernet  HWaddr XX:XX:XX:XX:XX:XX
          inet addr:192.168.0.10  Bcast:192.168.0.255  Mask:255.255.255.0
          inet6 addr: fe80::222:64ff:fe10:c7b1/64 Scope:Link
          UP BROADCAST RUNNING MULTICAST  MTU:1500  Metric:1
          RX packets:478987 errors:0 dropped:0 overruns:0 frame:0
          TX packets:32845 errors:0 dropped:0 overruns:0 carrier:0
          collisions:0 txqueuelen:1000
          RX bytes:43614759 (43.6 MB)  TX bytes:2988882 (2.9 MB)

lo        Link encap:Local Loopback
          inet addr:127.0.0.1  Mask:255.0.0.0
          inet6 addr: ::1/128 Scope:Host
          UP LOOPBACK RUNNING  MTU:65536  Metric:1
          RX packets:9113 errors:0 dropped:0 overruns:0 frame:0
          TX packets:9113 errors:0 dropped:0 overruns:0 carrier:0
          collisions:0 txqueuelen:0
          RX bytes:735486 (735.4 KB)  TX bytes:735486 (735.4 KB)
    
```

## ✓ MAC:

- Abra o terminal;
- Digite o comando ifconfig:

```

user — -bash — 107x33
Last login: Mon Mar 7 18:03:19 on ttys000
iMac:~ user$ ifconfig
lo0: flags=8049<UP,LOOPBACK,RUNNING,MULTICAST> mtu 16384
    options=3<RXCSUM, TXCSUM>
    inet6 ::1 prefixlen 128
    inet 127.0.0.1 netmask 0xff000000
    inet6 fe80::1%lo0 prefixlen 64 scopeid 0x1
    nd6 options=1<PERFORMNUD>
gif0: flags=8010<POINTOPOINT,MULTICAST> mtu 1280
stf0: flags=0<> mtu 1280
en0: flags=8863<UP,BROADCAST,SMART,RUNNING,SIMPLEX,MULTICAST> mtu 1500
    options=b<RXCSUM, TXCSUM, VLAN_HWTAGGING>
    ether c4:2c:03:1c:5c:f9
    nd6 options=1<PERFORMNUD>
    media: autoselect (none)
    status: inactive
en1: flags=8863<UP,BROADCAST,SMART,RUNNING,SIMPLEX,MULTICAST> mtu 1500
    ether d8:30:62:5f:b7:c5
    inet6 fe80::da30:62ff:fe5f:b7c5%en1 prefixlen 64 scopeid 0x5
    inet 192.168.0.13 netmask 0xfffff00 broadcast 192.168.0.255
    nd6 options=1<PERFORMNUD>
    media: autoselect
    status: active
fw0: flags=8863<UP,BROADCAST,SMART,RUNNING,SIMPLEX,MULTICAST> mtu 4078
    lladdr e8:06:88:ff:fe:e7:9d:5a
    nd6 options=1<PERFORMNUD>
    media: autoselect <full-duplex>
    status: inactive
p2p0: flags=8843<UP,BROADCAST,RUNNING,SIMPLEX,MULTICAST> mtu 2304
    ether 0a:30:62:5f:b7:c5
    media: autoselect
    status: active
iMac:~ user$
    
```

**Nota:** Este comando apresentará as informações de todas as placas de rede do seu computador, portanto use apenas as informações da placa que será utilizada para acesso a rede.

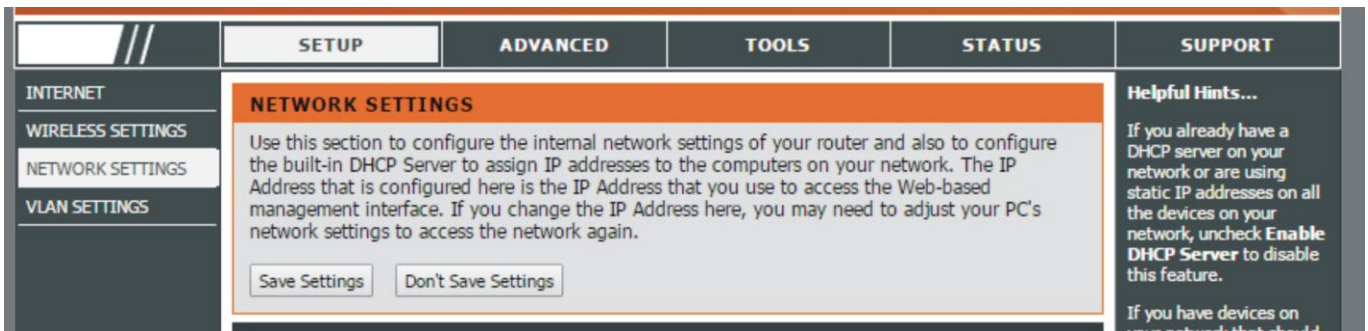
## Passo 02: Definindo o IP Fixo Local:

### ➤ Através do Roteador:

Abaixo há orientações para definir o IP fixo local através do roteador. Esta configuração poderá variar conforme o modelo do seu roteador, consulte também o manual do usuário do roteador utilizado.

- Abra a página de configuração do roteador (verifique o manual do usuário do roteador para acessar esta página);

- Acesse à aba de configurações - **Setup/Network Settings:**



- Preencher os campos solicitados no item **Add/Edit DHCP Reservation**, conforme exemplo abaixo:

### ADD/EDIT DHCP RESERVATION

Enable :

Computer Name :  <<

IP Address :

MAC Address :

### Observação:

No item IP Address escolha um IP disponível na sua rede local ou utilize o IP atual do seu computador. Para obter as informações sobre o IP atual, verifique o item **“1) IP Fixo (Rede Local)”**.

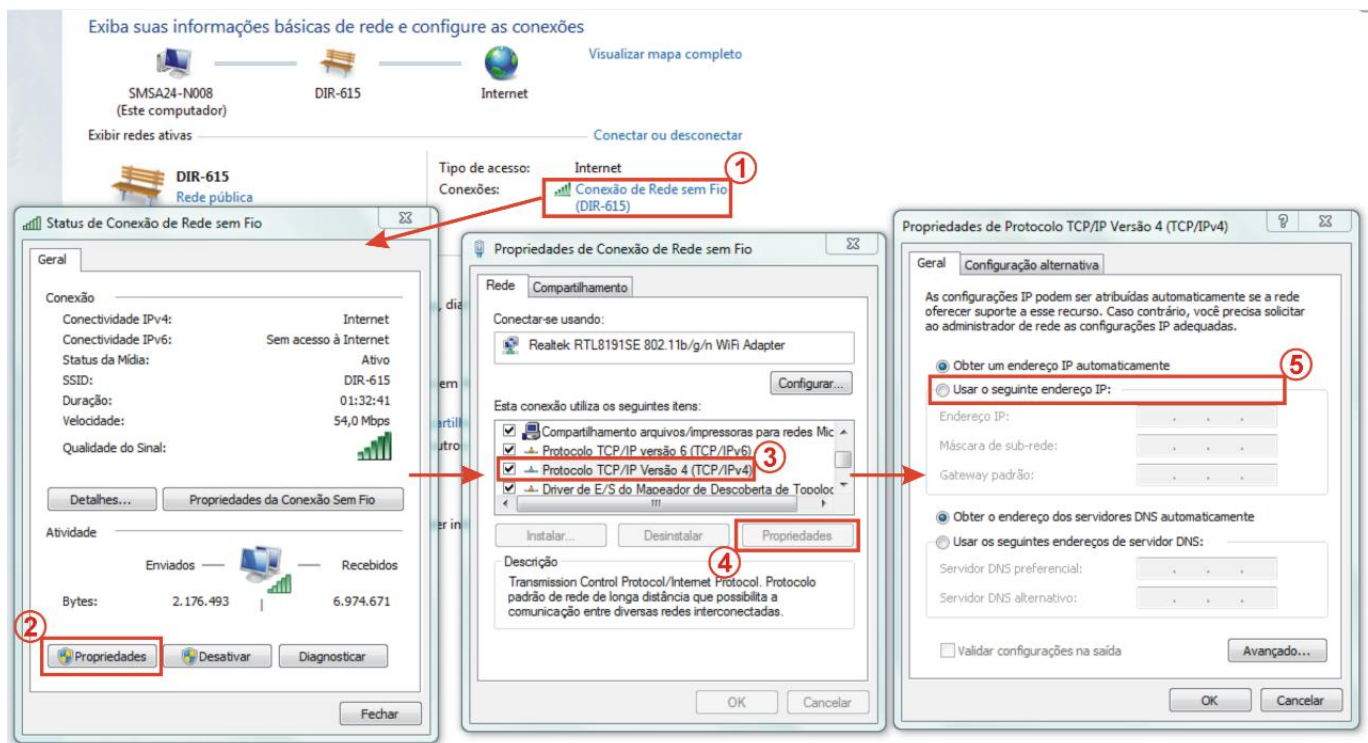
### ➤ Através do Computador:

✓ **Windows:**

- Clique no ícone de conexão de rede na barra de tarefas:



- Clique em “Abrir a Central de Rede e Compartilhamento”;  
- Siga instruções a seguir:



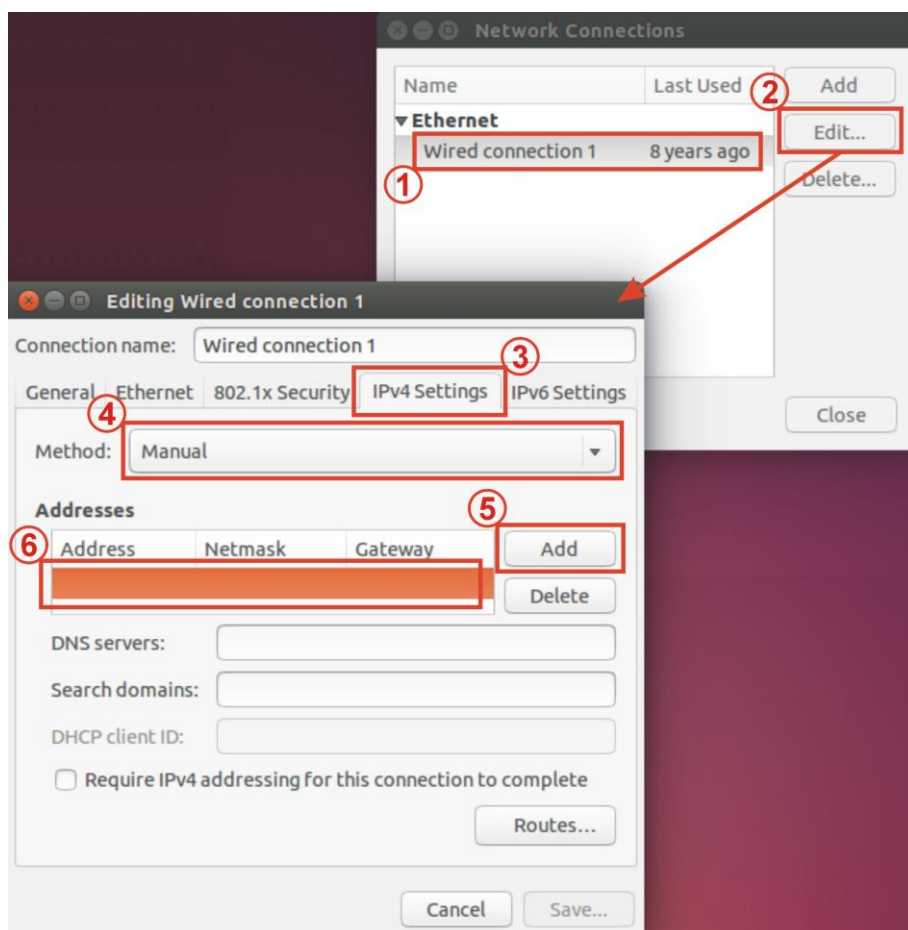
**Observações:**

- ✓ **Instrução 1:** Para rede Ethernet, estará descrito como: “Rede Local”;
- ✓ **Instrução 5:** Poderá ser utilizado a configuração do IP atual do seu computador, para verificar estas informações, utilize o comando ipconfig (conforme item “1) IP Fixo (Rede Local)”).

✓ **Linux:**



- Clique no ícone de conexão de rede na barra de tarefas;
- Clique na opção “Edit Connections...”;
- Siga as instruções abaixo:

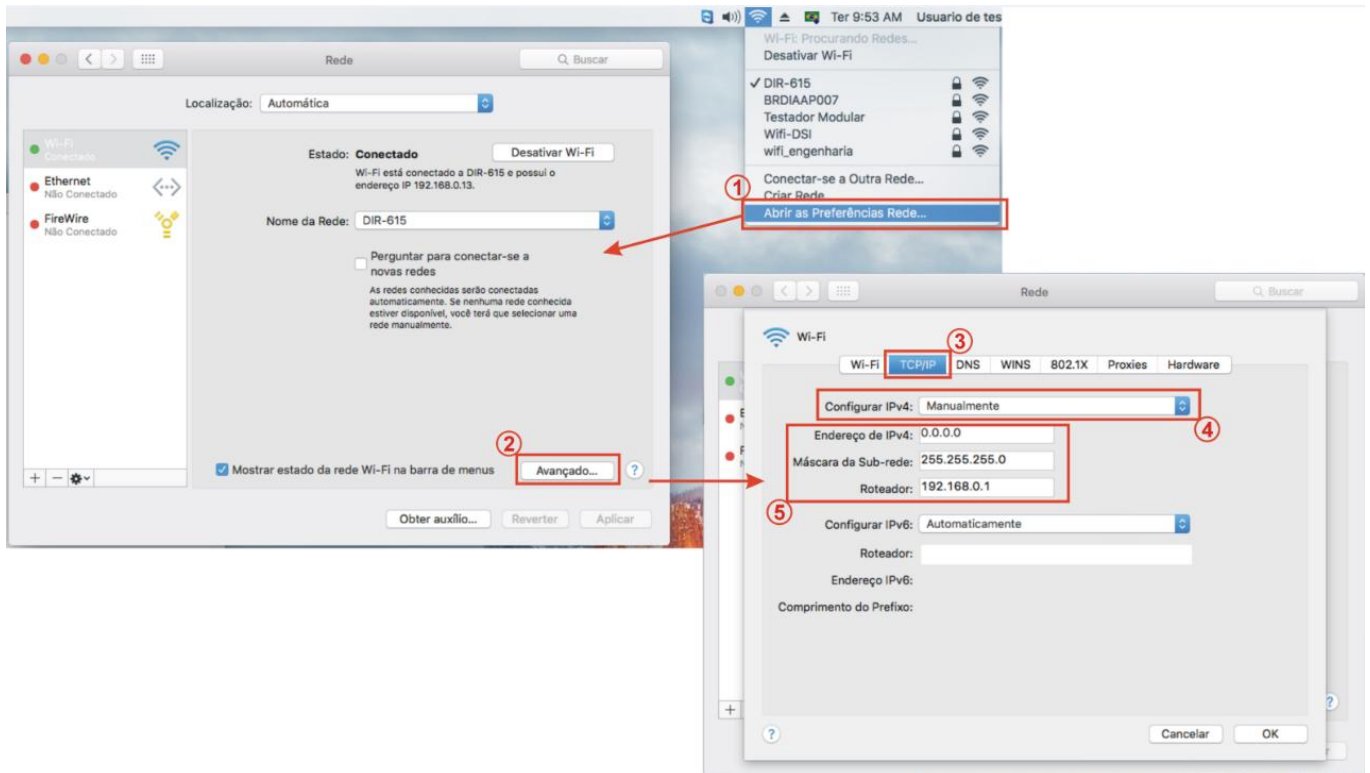


**Observação:**

- ✓ **Instrução 6:** Poderá ser utilizado a configuração do IP atual do seu computador, para verificar estas informações, utilize o comando ifconfig (conforme item “1) IP Fixo (Rede Local)”).

## ✓MAC

- Clique no ícone de conexão de rede na barra de tarefas:



### Observação:

- ✓ **Instrução 5:** Poderá ser utilizado a configuração do IP atual do seu computador, para verificar estas informações, utilize o comando `ifconfig` (conforme item **“(1) IP Fixo (Rede Local)”**).

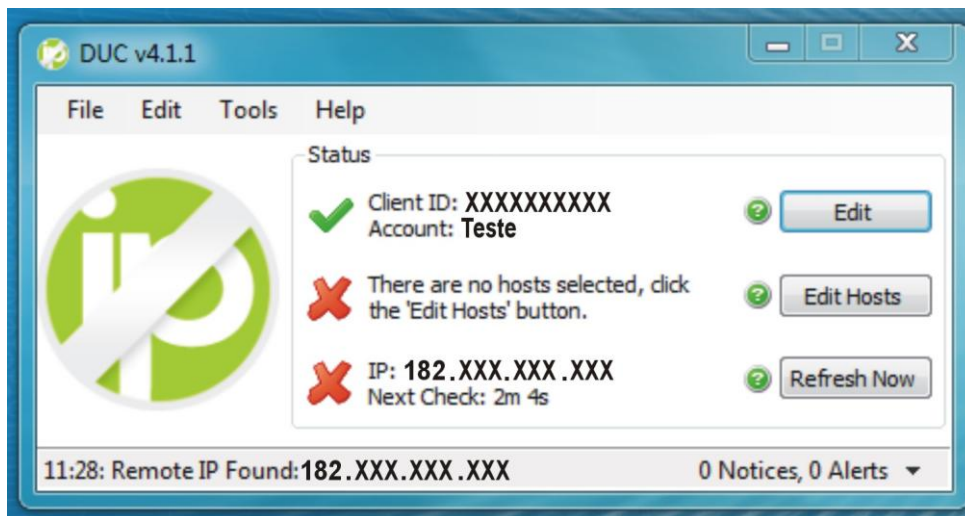
**2) Servidor DNS (Para Acesso Remoto – Conexão Direta):** Caso a rede de internet **NÃO** possua um **IP fixo externo**, faz-se necessário a utilização de um servidor DNS.

**Nota:** Utilizamos como exemplo o Servidor DNS (No-ip).

- Realize o cadastro em um serviço de DNS Dinâmico de sua escolha;
- Crie um “Hostname” (Endereço) para ser vinculado ao IP externo da sua rede. Exemplo:

Hostname	IP / Target
Teste-teste.no-ip.org	182.XXX.XXX.XXX

- Recomendamos que seja instalado um software client para DNS dinâmico, com isso sempre quando o IP externo for alterado, o seu “hostname” permanecerá com o IP externo atualizado. Exemplo:



**3) Configuração NAT (Para Acesso Remoto – Conexão Direta):** Caso a sua rede possua um IP Fixo Externo, será necessário vincular a porta de comunicação ao IP fixo local:

- Abra a página de configuração do roteador (verifique o manual do usuário do roteador para acessar esta página);
- Acesso a aba de configurações - **Advanced/Virtual Server**.



	SETUP	ADVANCED	TOOLS	STATUS	SUPPORT
VIRTUAL SERVER	<b>VIRTUAL SERVER</b> The Virtual Server option allows you to define a single public port on your router for redirection to an internal LAN IP Address and Private LAN port if required. This feature is useful for hosting online services such as FTP or Web Servers. <input type="button" value="Save Settings"/> <input type="button" value="Don't Save Settings"/>				<b>Helpful Hints...</b> Check the <b>Application Name</b> drop down menu for a list of predefined server types. If you select one of the predefined server types, click the arrow button next to the
PORT FORWARDING					
APPLICATION RULES					
QOS ENGINE					
NETWORK FILTER					

- Preencher os campos solicitados, utilizando o IP fixo local:

24 -- VIRTUAL SERVERS LIST					
			Port	Traffic Type	
<input checked="" type="checkbox"/>	Name	<< Application Name ▾	Public Port	Protocol	Schedule
	Teste		80	TCP ▾	Always ▾
	IP Address	<< Computer Name ▾	Private Port		Inbound Filter
	192.168.0.30		8080	6	Allow All ▾

### Recomendações:

- ✓ Para o protocolo TCP, utilize a partir da porta 80;
- ✓ Para a porta privada utilize a 8080.



### 3.3. Aplicativo SMS PowerView Mobile:

- 1) Leia atentamente os **Termos de Uso**.
- 2) Botão “Onde Comprar” e “Assistência Técnica”:

Para utilizar os mapas de localização de Assistências Técnicas e Revendas, basta instalar o aplicativo no seu smartphone, não há a necessidade de cadastrar o número de série do seu equipamento no site do Alerta 24h.

Caso necessite de instruções para utilização dos mapas, vide o item **4.2. Home/h) Mapas (Assistências Técnicas e Revendas)**.

- 3) Botão “Informações UPS”:

<p><b>Passo 01:</b> - Clique no botão “Informações UPS”.</p>	<p><b>Passo 02:</b> - Leia atentamente as instruções e recomendações apresentadas.</p>
	

## 3.3.1. Cadastrar UPS

### 1) Informações UPS:

Adicionar UPS

informações UPS   acesso local   acesso remoto

Nome

Número de Série

Usuário do PowerView

Senha do PowerView

Salvar

**Nota:** O campo “Nome” não é editável pelo aplicativo mobile, este nome de identificação é preenchido durante a primeira utilização do software de gerenciamento SMS PowerView.

Caso seja necessário alterar, abra o software e clique em **Configurações/Geral**.

**Número de Série:** Número de Série do UPS (Nobreak) que será monitorado.

**Usuário do PowerView:** Usuário cadastrado no software SMS PowerView na aba “Mobile”, caso necessário vide **item 3.1. Software SMS PowerView / 5) Usuário**.

**Senha do PowerView:** Senha cadastrada no software SMS PowerView na aba “Mobile”, caso necessário vide **item 3.1. Software SMS PowerView / 5) Usuário**.

Após preencher as informações de identificação do UPS (Nobreak), selecione um **Modo de Acesso**.

**Nota:** Não é necessário que todos os tipos de acesso sejam preenchidos, escolha apenas o melhor modo para a sua utilização.

**2) Acesso Local:** Para utilizar o acesso local, não será necessário realizar configurações na rede ou no aplicativo, basta o smartphone permanecer na mesma rede do computador com o software SMS PowerView instalado e em execução.

**Nota:** Para evitar a perda de comunicação entre o aplicativo e o software, recomendamos que o computador que esteja com o software SMS PowerView instalado utilize um IP fixo local, caso necessário vide o item **3.2. Configurações de Rede / 1) IP Fixo (Rede Local)**.

**Passo 01:** Preencher os dados solicitados.

- ✓ **IP:** Endereço IP do computador que está com o software SMS PowerView instalado.
- ✓ **Porta:** Porta utilizada pelo software SMS PowerView, caso não tenha alterado a porta, o valor é 8080.

Para facilitar o preenchimento dos campos, utilize o botão **“Buscar PowerView na Rede Local”** para localizar os endereços IPs dos computadores que possuem o software SMS PowerView instalado:



Após finalizar a busca, selecione o computador, com isso os campos de **IP** e **Porta** serão preenchidos automaticamente. Após seleção clique em **Salvar**:

Adicionar UPS

informações UPS | acesso local | acesso remoto

Buscar PowerView na rede local

IP/Domínio  
192.168.0.21

Porta  
8080

Acesso Local: O software e o aplicativo devem estar na mesma rede WIFI. Nesta opção o gerenciamento através do aplicativo é realizado apenas na rede local.

Salvar

**Nota:** Caso queira, as informações de **IP** e **Porta** podem ser preenchidos manualmente.

**3) Acesso Remoto (Servidor Alerta 24h):** Permite realizar a comunicação remota entre o aplicativo e o software utilizando o servidor do Alerta 24h.

**Nota:** Necessário possuir conexão com a internet (no computador e no smartphone).

**Passo 01:** Conecte o software SMS PowerView com o Alerta 24h, para isto acesse o software e clique na aba **Configurações/Alerta24h**, utilize o usuário e senha cadastrado no site [www.alerta24h.com.br](http://www.alerta24h.com.br), caso necessário vide item **3.1. Software SMS PowerView / 7) Acesso Remoto (Alerta 24h)**.

**Passo 02:** Selecione o número de série do UPS (Nobreak) que deseja monitorar (equipamento cadastrado no site do Alerta 24h), caso necessário vide item **3.1. Software SMS PowerView / 7) Acesso Remoto (Alerta 24h)**.

É possível utilizar o mesmo usuário e senha criado no site do Alerta24h para monitorar mais de um nobreak, para isto acesse o site do alerta 24h ([www.alerta24h.com.br](http://www.alerta24h.com.br)), realize o login e clique em **Meu Cadastro/Adicionar produto**.

**Passo 03:** Habilite o Servidor Mobile, acesse o software SMS PowerView e clique na Aba **Configurações / Servidor Mobile** e selecione o campo para habilitar o servidor, caso necessário vide item **3.1. Software SMS PowerView / 7) Acesso Remoto (Alerta 24h)**.

**Passo 04:** Utilize o usuário e senha cadastrado no site [www.alerta24h.com.br](http://www.alerta24h.com.br) para preencher os campos solicitados no aplicativo:

Adicionar UPS

informações UPS    acesso local    acesso remoto

Alerta 24H    Conexão direta

Usuário do Alerta24h

teste

Senha do Alerta24h

Alerta 24h: Permite realizar a comunicação remota entre o aplicativo e o software, utilizando o servidor do Alerta 24h. Necessário possuir conexão com a internet.

Salvar

**Nota:** O número de série preenchido no aplicativo deve ser igual ao cadastrado no usuário do **Alerta 24h**.

- 4) Acesso Remoto (Conexão Direta):** Permite realizar a comunicação remota de forma direta entre o aplicativo e o software. Caso utilize este tipo de acesso, não é necessário a configuração do servidor Alerta 24h.

**Nota:** Necessário possuir conexão com a internet.

Para utilizar o acesso remoto através da conexão direta, siga os passos abaixo:

**Passo 01:** Defina um IP fixo local para o computador com o software SMS Power View instalado. Caso seja necessário, vide o item **3.2. Configurações de Rede / 1) IP Fixo (Rede Local)**, neste item estará disponíveis instruções para auxiliar na configuração do IP Fixo do computador.

**Passo 02:** Caso não possua um IP fixo externo, será necessário utilizar um servidor DNS, caso seja necessário, vide o item **3.2. Configurações de Rede / 2) Servidor DNS**.

**Passo 03:** Realize a configuração NAT (Vincular a porta de comunicação ao IP fixo local), caso seja necessário, vide o item **3.2. Configurações de Rede / 3) Configuração NAT**.

**Passo 04:** Após realizar as configurações apresentadas nos passos 01, 02 e 03, preencha os campos solicitados no aplicativo:

IP/Domínio

Porta

1 Preencher o IP fixo externo (passo 01) ou o Domínio DNS (passo 02).

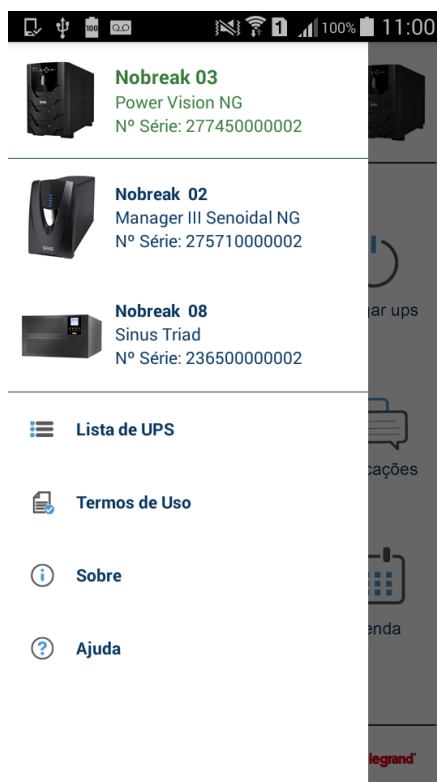
2 Preencher a porta, conforme configuração NAT (passo 03).

Conexão Direta: Permite realizar a comunicação remota entre o aplicativo e o software, sem a utilização do servidor do Alerta 24h. Necessário possuir conexão com a internet e realizar a configuração NAT no roteador (definir porta) + Servidor DNS (caso não possua uma rede com IP externo fixo).

Salvar

## 4. FUNCIONAMENTO E OPERAÇÃO

### 4.1. Menu Lateral



**Nota:** Para monitorar outro UPS, basta clicar no UPS (nobreak) desejado.

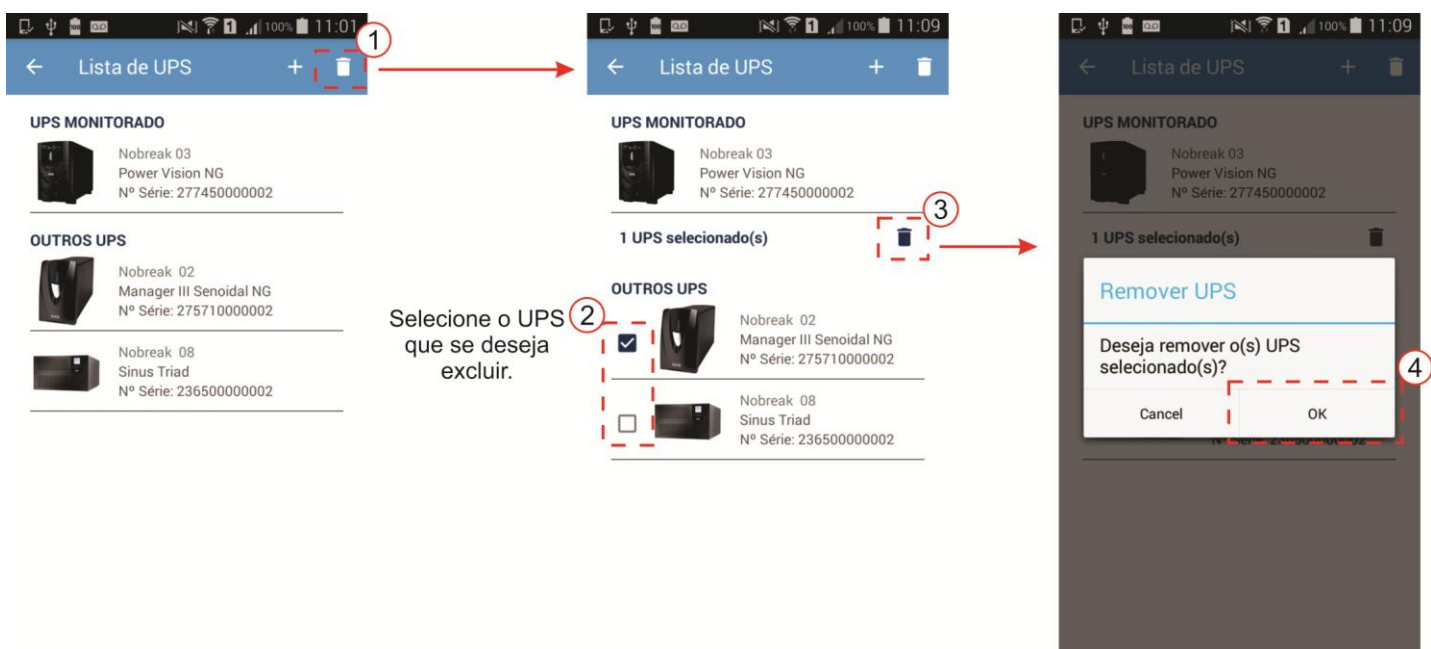


a) **Lista de UPS:**

Neste item é possível **Editar** as informações dos UPSs já cadastrados, **Excluir** UPS e **Adicionar** um novo UPS.



**Excluir:**



**Adicionar:** Para adicionar um novo UPS clique no botão “+” e preencha os dados solicitados (informações do UPS) e escolha um tipo de acesso. Caso tenha dúvidas, vide item **3.3.1. Cadastrar UPS**.

**Editar:** Para editar as informações do UPS, basta clicar no UPS que se deseja alterar as informações do UPS e de acesso.

## 4.2. Home



**Nota:** Caso possua mais de um UPS sendo gerenciado, para visualizar os outros UPSs, deslize a tela para a direita ou esquerda.

a) **Medidores:**

Apresentam os status de operação (modo rede, modo bateria, teste de bateria, entre outros) e as leituras de **Tensão de Entrada** (V), **Nível de Bateria** (%), **Temperatura** (°C), **Tensão de Saída** (V), **Potência de Saída** (%) e **Frequência de Saída** (Hz).



**Nota:** Quando o smartphone estiver conectado em uma rede WiFi, os medidores atualizam automaticamente. Desta forma, recomendamos a utilização do botão de “Atualizar informações” quando o smartphone estiver conectado através dos dados móveis (3G/4G).

b) **Testar Bateria:**

Permite enviar comandos para testes imediatos de bateria ou realizar o agendamento dos testes:



- **10 segundos:** Realiza o teste de bateria por 10 segundos.
- **\_\_\_minuto(s):** Realiza o teste de baterias por “X” minutos (tempo configurado).

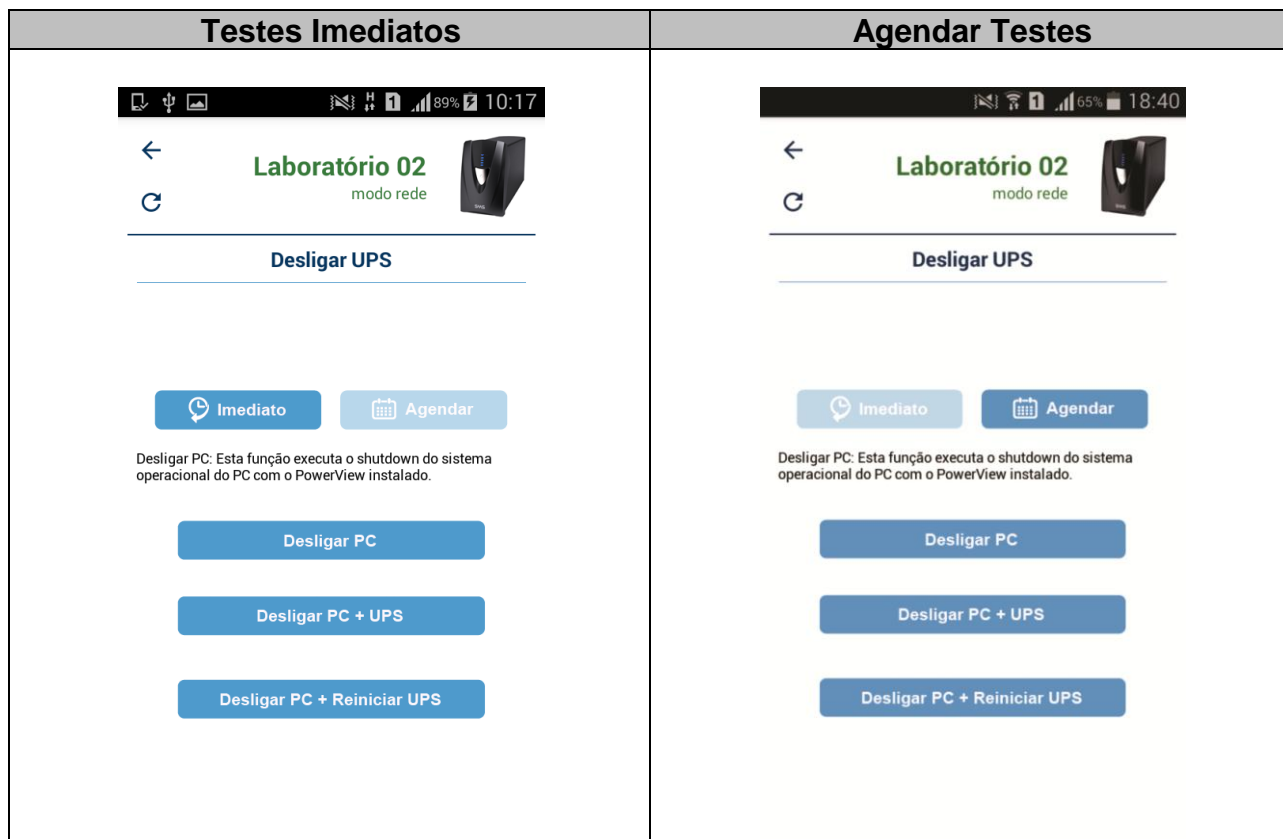
**Nota:** O teste não será realizado caso o tempo configurado seja superior ao tempo para shutdown do PC (configuração realizada no software SMS PowerView, vide aba: **Configurações/Shutdown**).

- **Até autonomia baixa:** Realiza o teste até o UPS chegar em bateria baixa.

**Nota:** O “Teste até autonomia baixa” apenas será executado caso a carga de bateria esteja em 100%. No término do teste o smartphone receberá uma notificação informando o resultado do teste.

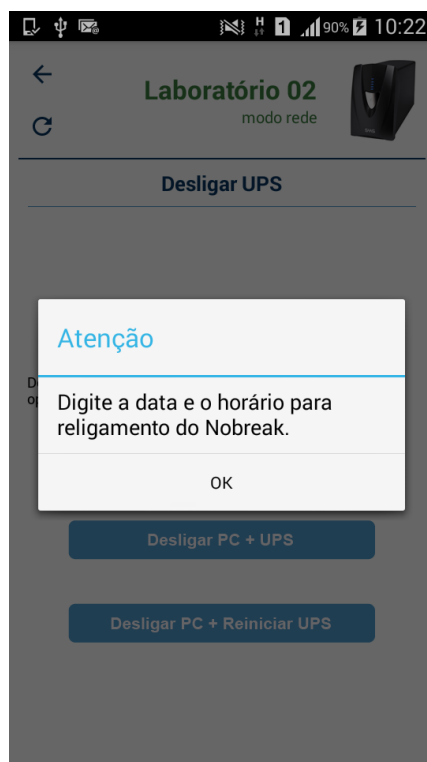
## c) Desligar UPS:

Permite agendar ou enviar comandos para Desligar PC/UPS:



- **Desligar PC:** Realiza o shutdown (desligamento) do computador.
- **Desligar PC + UPS:** Realiza o shutdown (desligamento) do computador e do UPS.

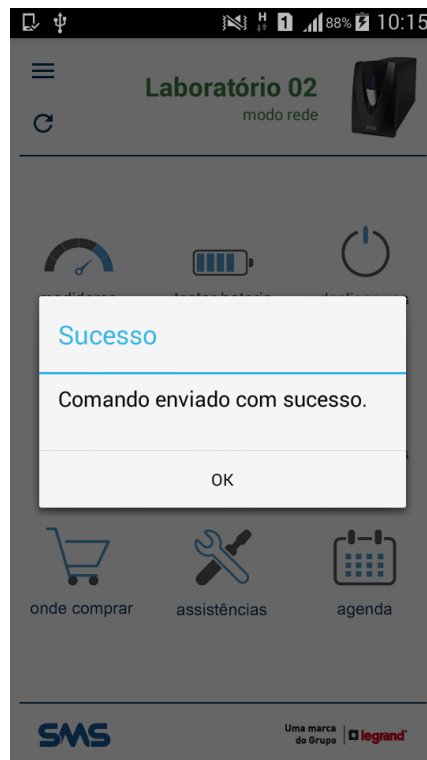
- **Desligar PC + Reiniciar UPS:** Realiza o shutdown (desligamento) do computador e do UPS e posteriormente religa o UPS conforme tempo configurado:



d) **Beep UPS:**

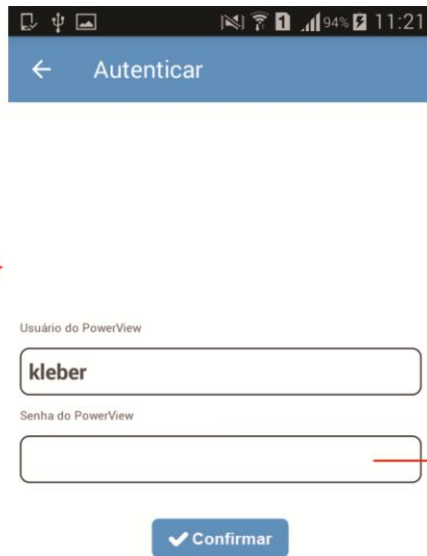
Quando ocorrer algum evento que possua sinalização audiovisual, com o botão “Beep UPS” é possível desabilitar ou habilitar os sinais sonoros.

Ao clicar no botão será apresentado uma mensagem confirmando o envio do comando:



### e) Configurações:

- **Autenticação Automática:** Permite habilitar ou desabilitar a solicitação de Autenticação. Esta solicitação é apresentada nos itens de “Testar Bateria”, “Desligar UPS” e ao “Excluir tarefas cadastradas”.



2 Senha cadastrada no software SMS PowerView (aba: Mobile).

## f) Notificações:

Permite visualizar todas as notificações de eventos que ocorreram na rede elétrica e no UPS.







### g) Mapas (Assistências Técnicas e Revendas):

São apresentadas todas as Assistências Técnicas e Revendas SMS próximas a sua localização ou da região de sua escolha. É possível calcular a rota até a assistência técnica ou revenda de sua escolha.

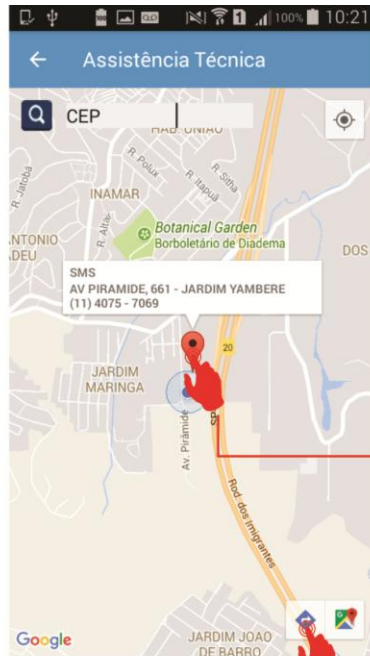


**Nota:** A versão para iOS possui o mesmo funcionamento.

#### Legenda:

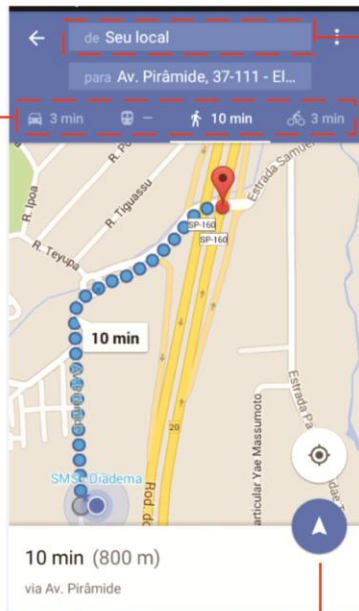
	Localização atual
	Localização definida pela busca (CEP)

Para traçar uma rota até à Assistência Técnica ou Revenda SMS, siga os passos abaixo:



1 Seleccione a assistência técnica ou revenda em que se deseja traçar a rota.

2 Clique em um dos 2 botões para o aplicativo traçar a rota.

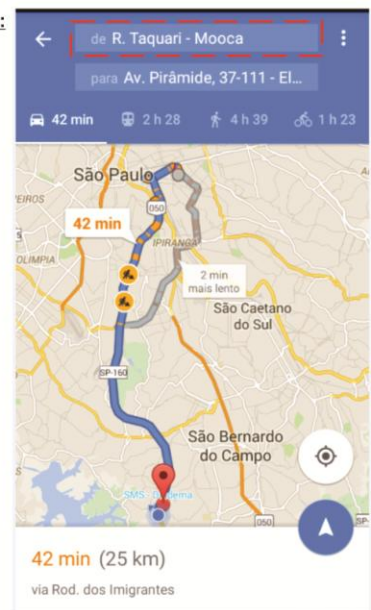


4 Seleccione o meio de locomoção.

3 Rota traçada a partir da sua localização atual, o local de partida poderá ser alterado, basta clicar neste campo e preencher o endereço desejado.

5 Botão para utilização do GPS.

**Exemplo:**

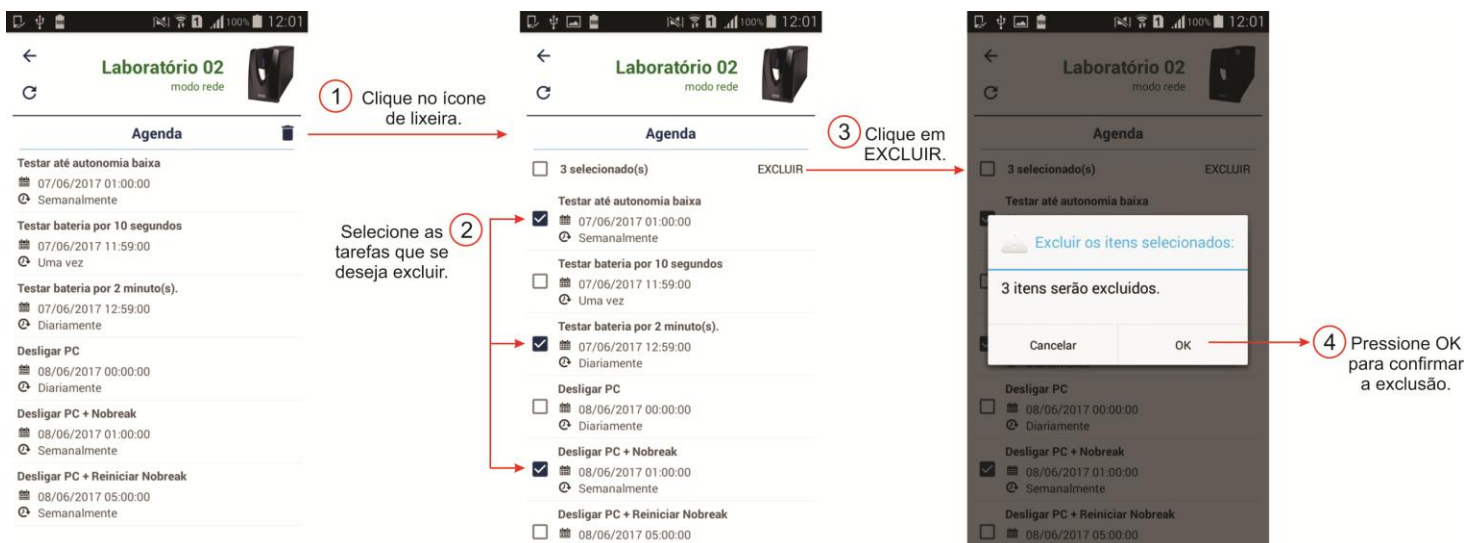


**Nota:** A versão para iOS possui o mesmo funcionamento.

## h) Agenda

Neste item todos os comandos (**Testar Bateria** ou **Desligar UPS**) agendados tanto pelo software SMS PowerView quanto pelo aplicativo PowerView Mobile poderão ser visualizados ou excluídos.

### - Excluir comandos agendados:



## 5. DÚVIDAS

Se as informações apresentadas neste guia não foram suficientes para esclarecer suas dúvidas e/ou problemas surgidos, contate o departamento de SUPORTE TÉCNICO – SAC.

**Telefone:** (11) 4075-7069 - **Email:** [suportetecnico@legrand.com.br](mailto:suportetecnico@legrand.com.br)

**Site:** [www.sms.com.br/faleconosco](http://www.sms.com.br/faleconosco)